

**PL****Instrukcja używania**

MOBILIS GENUACTIVE PAD Stabilizator kolana

**Przewidziane zastosowanie:**

Wyrobó medyczny w celu wsparcia przy ostrych i/lub przewlekłych dolegliwościach.

**Grupa docelowa:**

Wyrobó przeznaczony dla osób wykazujących objawy opisane we wskazaniach.

**Wskazania:**

Artretyzm i artroza; wysiek w stawie i obrzek; przewlekłe stany zapalne, bromialgia; pooperacyjnie, pourazowo; ból w okolicy rzepki (chondropathia patellae).

**Przeciwwskazania:**

Choroby, odparzenia i zranienia skóry w miejscach zastosowania produktu, zwłaszcza w przypadku występowania ostrych stanów zapalnych; otwarte i sączące się rany; wyniosłe blizny z obrzękiem, zaczerwienieniem i nadmiernym uciepleniem; upośledzenie odpływu chłonki, obejmujące obrzęki tkanek miękkich niepewnego pochodzenia w miejscu położonym dystalnie w stosunku do miejsca założenia produktu; stany pourazowe lub pooperacyjne wymagające pełnego unieruchomienia.

**Przechowywanie:**

Wyrobó przechowywać w oryginalnym opakowaniu, w temperaturze pokojowej, w suchym i zacienionym miejscu. Chronić przed bezpośrednim ciepłem (np. ogrzewaniem, nasłonecznieniem) oraz wilgocią.

**Środki ostrożności:**

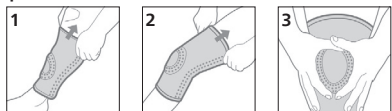
- Wyrobó należy stosować tylko na nienaruszoną skórę. Nie stosować bezpośrednio na rany, uszkodzoną lub chorobowo zmienioną skórę.
- W przypadku utrzymujących się lub nasilających dolegliwości bólowych, wystąpienia reakcji uczuleniowej, podrażnienia skóry lub jakichkolwiek innych działań niepożądanych, związanych z użytkowaniem wyrobu, należy przerwać stosowanie i skonsultować się z lekarzem.
- Właściwe użycie wyrobu może wymagać porady specjalistycznego personelu medycznego.
- Dobranie odpowiedniego rozmiaru jest warunkiem właściwego funkcjonowania wyrobu.
- Każde użycie wyrobu powinno być poprzedzone sprawdzeniem pod kątem oznak zużycia lub starzenia. Jedynie nieuszkodzony wyrobó daje gwarancję optymalnego działania.
- Nie należy stosować wyrobu nieprzerwanie przez 24 godziny, chyba, że lekarz zalecił inaczej.
- Stosowanie maści, olejków, kremów i podobnych substancji może mieć negatywny wpływ na właściwości wyrobu, obniżyć jego trwałość i zmniejszyć skuteczność działania.

**Informacja n/t wstępnego przygotowania wyrobu:**

Zaleca się wypranie wyrobu przed pierwszym użyciem.

**Konserwacja:**Prac w woreczku do prania. **Dopasowanie wyrobu:**

Tabela rozmiarów dostępna jest na opakowaniu.

**Sposób zakładania:**

Każdy poważny incydent związany z wyrobem należy zgłosić producentowi i właściwemu organowi państwa członkowskiego, w którym użytkownik lub pacjent mają miejsce zamieszkania.



Wyrobó medyczny


 SIGVARIS S.A., ul. Mazowiecka 11 lok. 49, 00-052 Warszawa, Poland

 SIGVARIS AG, Gröblistrasse 8, CH-9014 St. Gallen/Switzerland
**IT****Istruzioni per l'uso**

MOBILIS GENUACTIVE PAD Ginocchiera

**Destinazione d'uso:**

Dispositivo medico per il trattamento in caso di disturbi acuti e/o cronici.

**Target group:**

Tutore destinato a persone che presentano i sintomi descritti nelle indicazioni.

**Indicazioni:**

Artrite e artrosi; versamento articolare e gon ore; stati di irritazione cronici, tendinomiopatia; postoperatorio, posttraumatico; dolore localizzato nell'area patellare (chondropathia patellae).

**Controindicazioni:**

Patologie, dolorabilità e lesioni della cute nei punti di applicazione del prodotto, soprattutto in caso di infezioni acute; ferite aperte e con essudato; cicatrici in rilievo con edema, arrossamento ed eccessivo riscaldamento; flusso linfatico alterato, edemi al di sotto del tessuto molle di genesi non chiara distalmente rispetto al prodotto applicato; condizioni post-traumatiche e post-operatorie che richiedono una immobilizzazione totale.

**Conservazione:**

Il prodotto deve essere conservato nella rispettiva confezione originale, a temperatura ambiente, in luogo asciutto e al buio. Proteggere dal calore diretto (ad es. riscaldamento, irraggiamento solare) e dall'umidità.

**Precauzioni:**

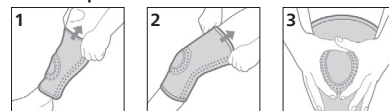
- Applicare il prodotto esclusivamente su cute intatta. Non applicare il prodotto su ferite, cute lesa o morbosa affetta da malattia.
- In caso di dolore persistente o intensificato, reazione allergica, irritazione cutanea o altri effetti avversi legati all'uso del prodotto, interrompere l'uso e consultare un medico.
- L'uso a regola d'arte del prodotto può richiedere una consulenza da parte di personale sanitario specializzato.
- Selezionare correttamente la misura è importante affinché il prodotto possa svolgere correttamente la propria funzione.
- Prima di utilizzare il prodotto verificare sempre che non presenti segni di usura o invecchiamento. Una funzionalità ottimale del prodotto può essere garantita solo se questo è perfettamente integro.
- Non indossare il prodotto 24 ore al giorno, a meno che non sia prescritto da un medico.
- L'uso di unguenti, oli, creme e sostanze simili può avere un effetto negativo sulle proprietà del prodotto, diminuirne la durata e ridurne l'efficacia.

**Informazioni sulla preparazione iniziale del prodotto:**

Si raccomanda di lavare il prodotto prima del primo utilizzo.

**Manutenzione:**Lavare nell'apposito sacchetto portabiancheria. **Determinazione della taglia:**

La tabella delle dimensioni è disponibile sulla confezione.

**Istruzioni per l'uso:**

Tutti gli eventi gravi verifi catisi in relazione al prodotto devono essere segnalati al produttore e all'autorità competente.



Dispositivo medico


 SIGVARIS S.A., ul. Mazowiecka 11 lok. 49, 00-052 Warszawa, Poland

 SIGVARIS AG, Gröblistrasse 8, CH-9014 St. Gallen/Switzerland

SIGVARIS, SIGVARIS GROUP and MOBILIS are registered trademarks of SIGVARIS AG, CH-9014 St. Gallen / Switzerland in many countries worldwide. © 2024 Copyright by SIGVARIS AG, CH-9014 St. Gallen/Switzerland V5 / 01-2024

**GENUACTIVE PAD**Support level  
mediumNiveau de maintien  
intermédiaire**mobilis**

by SIGVARIS GROUP

**Gebruiksaanwijzing**

MOBILIS GENUACTIVE PAD

Kniebrace

**Instruções de uso**

MOBILIS GENUACTIVE PAD

Banda de joelho

**Käyttöohje**

MOBILIS GENUACTIVE PAD

Polvituki

**使用説明書**

MOBILIS GENUACTIVE PAD

膝サポート

**사용 설명서**

MOBILIS GENUACTIVE PAD

무릎 고정대

**使用说明**

MOBILIS GENUACTIVE PAD

护膝

**تعليمات الاستخدام**

MOBILIS GENUACTIVE PAD

مثبت الركبة



# DE

## Gebrauchsanweisung

MOBILIS GENUACTIVE PAD Kniebandage

### Zweckbestimmung:

Medizinprodukt zur Behandlung von akuten und/oder chronischen Beschwerden.

### Zielgruppe:

Das Produkt ist für Personen mit den in den Indikationen beschriebenen Symptomen bestimmt.

### Indikationen:

Arthritis und Arthrose; Gelenkerguss und Schwellung; chronische Reizzustände, Tendomyopathie; postoperativ, posttraumatisch; Schmerzen im Bereich der Kniescheibe (Chondropathia patellae).

### Kontraindikationen:

Erkrankungen, Wundsein und Hautverletzungen an Stellen der Produktanwendung, insbesondere bei akuten Entzündungen; offene und nässende Wunden; erhabene Narben mit Ödem, Rötung und übermässiger Erwärmung; gestörter Lymphabfluss, darunter Ödeme des Weichgewebes unklarer Genese distal zum angelegten Produkt; posttraumatische und postoperative Zustände, die eine volle Immobilisierung erfordern.

### Lagerung:

Das Produkt ist in der Originalverpackung, bei Raumtemperatur, trocken und dunkel zu lagern. Vor direkter Hitze (z.B. Heizung, Sonneneinstrahlung) und Feuchtigkeit schützen.

### Vorsichtsmassnahmen:

- Verwenden Sie das Produkt nur auf intakter Haut. Tragen Sie das Produkt nicht auf Wunden, beschädigter oder von einer Krankheit betroffener Haut.
- Bei anhaltenden oder sich verstärkenden Schmerzen, allergischen Reaktionen, Hautreizungen oder sonstigen nachteiligen Auswirkungen im Zusammenhang mit der Verwendung des Produkts, sollte die Anwendung eingestellt und ein Arzt konsultiert werden.
- Die ordnungsgemässe Verwendung des Produktes kann eine Beratung durch medizinisches Fachpersonal erfordern.
- Die richtige Wahl der Grösse ist wichtig, damit das Produkt seine Funktion erfüllen kann.
- Überprüfen Sie das Produkt vor jedem Gebrauch auf Verschleiss- oder Alterungserscheinungen. Eine optimale Funktionalität des Produktes kann nur gewährleistet werden, wenn es vollständig intakt ist.
- Tragen Sie das Produkt nicht durchgehend 24 Stunden am Tag, ausser ärztlich verordnet.
- Die Verwendung von Salben, Ölen, Cremes und ähnlichen Substanzen kann sich negativ auf die Eigenschaften des Produkts auswirken, seine Haltbarkeit verringern und seine Wirksamkeit reduzieren.

### Informationen zur Vorbereitung des Produktes:

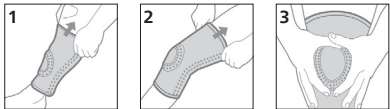
Es wird empfohlen, das Produkt vor dem ersten Gebrauch zu waschen.

### Pflege:

Im Wäschesäckchen waschen. 

**Grössenbestimmung:** Die Grösstentabelle finden Sie auf der Verpackung.

### Anziehanleitung:



Alle im Zusammenhang mit dem Produkt aufgetretenen schwerwiegenden Vorfälle sind dem Hersteller und der zuständigen Behörde zu melden.



 SIGVARIS S.A., ul. Mazowiecka 11 lok. 49, 00-052 Warszawa, Poland

  SIGVARIS AG, Gröblistrasse 8, CH-9014 St. Gallen/Switzerland

# EN

## Instructions for use

MOBILIS GENUACTIVE PAD Knee support

### Intended use:

Medical device for treatment in the event of acute and/or chronic symptoms.

### Target group:

Device designed for persons showing the symptoms described in the indications.

### Indications:

Arthritis and arthrosis; joint e usion and swelling; chronic irritation, tendomyopathy; post-operative, post-traumatic; pain in the region of the kneecap (chondropathia patellae).

### Contraindications:

Diseases, soreness and skin injuries at the sites of product application, in particular acute inflam-mation; open and exuding wounds; raised scars with edema, redness and excessive warming; disturbed lymphatic drainage, including edema of the soft tissue of unclear origin distal to the applied product; post-traumatic and post-operative conditions requiring complete immobilisation.

### Storage:

This product must be stored in its original packaging, at room temperature and in a dry, dark environment. Keep away from direct heat (e.g. heating, sunlight) and moisture.

### Precautions:

- Only use this product on unbroken skin. Do not wear this product over wounds, damaged skin or skin affected by a disease.
- In the case of persistent or intensified pain, allergic reaction, skin irritation or any other adverse effects related to the use of the product, discontinue use and consult a doctor.
- Consultation with a medical professional may be required to ensure proper use of this product.
- Correct sizing is very important in order for this product to function properly.
- Check the product before each use for signs of wear or deterioration. This product can only function properly if it is completely intact.
- Do not wear the product 24 hours a day, unless prescribed by a doctor.
- The use of ointments, oils, creams and similar substances can have a negative effect on the product's properties, decrease its durability and reduce its effectiveness.

### Information on initial preparation of the product:

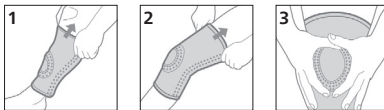
It is recommended to wash the product before the first use.

### Care:

Size chart is available on the packaging. 

**Size determination:** Size chart is available on the packaging.

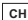

### Method of putting on:



All serious incidents that occur when using the product shall be reported to the manufacturer and the competent supervisory authority.



 SIGVARIS S.A., ul. Mazowiecka 11 lok. 49, 00-052 Warszawa, Poland

  SIGVARIS AG, Gröblistrasse 8, CH-9014 St. Gallen/Switzerland

# FR

## Notice d'utilisation

MOBILIS GENUACTIVE PAD Genouillère

### Usage prévu:

Dispositif médical pour le traitement en cas de troubles aigus et/ou chroniques.

### Groupe cible:

Le produit est destiné aux personnes présentant les symptômes décrits dans les indications.

### Indications:

Arthrite et arthrose, épanchement et go ement articulaire; bromyalgie; post-opératoire, post-traumatique; douleurs à la rotule (chondropathie rotulienne).

### Contre-indications:

Affections, douleurs et lésions cutanées aux sites d'application du produit, notamment en cas d'inflammations aiguës; plaies ouvertes et suintantes; cicatrices en relief avec œdème, rougeur et échauffement excessif; drainage lymphatique perturbé, y compris œdème des tissus mous d'origine incertaine et distal par rapport au produit appliqué; affections post-traumatiques et post-opératoires nécessitant une immobilisation complète.

### Stockage:

Conservez le produit dans son emballage d'origine à température ambiante dans un endroit sec et sombre. Protégez de la chaleur directe (par ex. chauffage, rayonnement solaire) et de l'humidité.

### Précautions:

- N'utilisez le produit que sur de la peau intacte. Ne portez pas le produit sur des plaies, de la peau lésée ou affectée par une maladie.
- En cas de douleur persistante ou croissante, de réactions allergiques, d'irritation cutanée ou d'autres effets indésirables liés à l'utilisation du produit, cessez l'utilisation et consultez un professionnel de santé.
- L'usage conforme du produit peut exiger des conseils fournis par un professionnel de santé.
- La sélection de la taille appropriée est importante afin de permettre au produit de satisfaire son usage prévu.
- Vérifiez le produit avant chaque utilisation afin de s'assurer de l'absence de signes d'usure ou de vieillissement. Un fonctionnement optimal du produit ne peut être garanti que lorsqu'il est entièrement intact.
- Ne pas porter le produit 24 heures sur 24, sauf sur prescription médicale.
- L'utilisation de pommades, d'huiles, de crèmes et de substances similaires peut avoir un effet négatif sur les propriétés du produit, diminuer sa durabilité et réduire son efficacité.

### Informations sur la préparation initiale du produit:

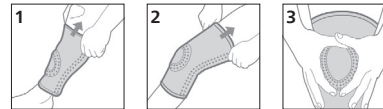
Il est recommandé de laver le produit avant la première utilisation.

### Entretien:

Lavez dans un filet de protection. 

**Détermination de la taille:** Le tableau des tailles est disponible sur l'emballage.

### Méthode de mise en place:



Tout incident grave survenu en lien avec le produit devrait faire l'objet d'une notification au fabricant et à l'autorité compétente de l'État membre dans lequel l'utilisateur et/ou le patient est établi.



 SIGVARIS S.A., ul. Mazowiecka 11 lok. 49, 00-052 Warszawa, Poland

  SIGVARIS AG, Gröblistrasse 8, CH-9014 St. Gallen/Switzerland

# ES

## Instrucciones de uso

MOBILIS **GENUACTIVE PAD** Estabilizador de rodilla

### Uso previsto:

Producto médico de apoyo en dolencias agudas y/o crónicas.

### Usuarios previstos:

Producto destinado a personas que presenten síntomas descritos en las recomendaciones.

### Recomendaciones:

Artritis y artrosis; exudado y edema articular; inflamación crónica, fibromialgia; estado postoperatorio, postraumático; dolor en región rotuliana (condropatía rotuliana).

### Contraindicaciones:

Enfermedades, intertrigo y lesiones cutáneas en zonas de aplicación del producto, especialmente si existe inflamación aguda; heridas abiertas y supurantes; cicatrices elevadas con edema, enrojecimiento y temperatura local elevada; alteración del drenaje linfático, que implique edema de tejidos blandos de origen incierto en área distal al lugar de aplicación del producto; estados postraumáticos o postoperatorios que requieran inmovilización completa.

### Almacenamiento:

Guardar el producto en su envase original, a temperatura ambiente, en lugar seco y oscuro. Proteger del calor directo (por ejemplo, fuentes de calor, luz solar) y de la humedad.

### Precauciones:

- El producto sólo debe aplicarse sobre la piel intacta. No aplicar directamente sobre heridas, piel dañada o afectada por enfermedades.
- En caso de dolor persistente o aumento de dolor, reacción alérgica, irritación de la piel o cualquier otra reacción adversa asociada al uso del producto, interrumpir su uso y consultar al médico.
- El uso adecuado del producto puede requerir asesoramiento de personal médico especializado.
- La selección del tamaño correcto es un requisito previo para el correcto funcionamiento del producto.
- Cada uso del producto debe ir precedido de un control visual, para detectar signos de desgaste o envejecimiento. Sólo un producto sin daños puede garantizar un funcionamiento óptimo.
- El producto no debe utilizarse de forma continuada durante 24 horas, salvo prescripción médica.
- El uso de pomadas, aceites, cremas y sustancias similares puede afectar negativamente a las propiedades del producto, reducir su durabilidad y disminuir su eficacia.

### Información relativa a preparación previa del producto:

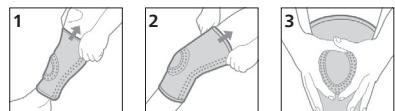
Se recomienda lavar el producto antes de usarlo por primera vez.

### Mantenimiento:

Lavar en una bolsa de lavado. 

**Ajuste del producto:** La tabla de tallas disponibles se indica en envoltorio.

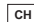
### Forma de uso:



Cualquier incidente grave relacionado con el producto debe comunicarse al fabricante y a la autoridad competente del Estado miembro donde reside el usuario o paciente.



 SIGVARIS S.A., ul. Mazowiecka 11 lok. 49, 00-052 Warszawa, Poland

 **CH REP** SIGVARIS AG, Gröblistrasse 8, CH-9014 St. Gallen/Switzerland

# NL

## Gebruiksaanwijzing

MOBILIS **GENUACTIVE PAD** Kniebrace

### Beoogd gebruik:

Medisch hulpmiddel bij acute en/of chronische klachten.

### Doelgroep:

Het product is bedoeld voor personen met de onder de indicaties genoemde symptomen.

### Indicaties:

Jicht en artrose; exsudaat in het gewricht en zwelling; chronische ontstekingen; fibromyalgie; postoperatief, posttraumatisch; pijn rond de knieschijf (chondropathia patellae).

### Contra-indicaties:

Aandoeningen, brandwonden en huidletsel op de draagplek van het product, met name acute ontstekingen; open en sippelende wonden; verheven littekens met zwelling, roodheid en overmatige warmte; aangetaste lymfeafvoer met gezwollen zachte weefsels van onduidelijke herkomst op een plek die distaal gelegen is t.o.v. de draagplek van het product; posttraumatische of postoperatieve toestanden die complete immobilisatie vereisen.

### Bewaren:

Bewaar het product in de originele verpakking, bij kamertemperatuur en op een droge en donkere plek. Beschermen tegen directe warmte (bijv. verwarming, zonlicht) en vocht.

### Voorzorgsmaatregelen:

- Draag het product alleen op een onaangetaste huid. Breng het product niet direct op een wond of een door letsel of ziekte aangetaste huid aan.
- In geval van aanhoudende of toenemende pijnklachten, allergische reacties, huidirritatie of andere ongewenste bijwerkingen in verband met het productgebruik, het gebruik staken en een arts raadplegen.
- Voor correct gebruik van het product is mogelijk specialistisch advies van medisch personeel noodzakelijk.
- Het kiezen van de juiste maat is een voorwaarde voor correct productgebruik.
- Voorafgaand aan elk gebruik moet het product worden gecontroleerd op tekenen van slijtage en ouderdom. Alleen bij een onbeschadigd product is optimale werking gegarandeerd.
- Het product mag geen 24 uur ononderbroken worden gebruikt, tenzij uw arts anders heeft voorgeschreven.
- Het gebruik van zalf, olie, crème en vergelijkbare middelen kan een negatieve invloed hebben op de producteigenschappen, de levensduur van het product verkorten en de doeltreffendheid verminderen.

### Informatie over het eerste gebruik:

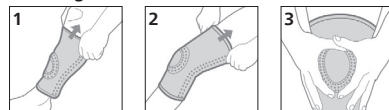
Het product bij voorkeur wassen voorafgaand aan het eerste gebruik.

### Onderhoud:

Wassen in een waszak. 

**Productmaat:** De matentabel staat op de verpakking.

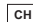
### Aanbrengen:



Ieder ernstig incident met het hulpmiddel moet worden gemeld aan de fabrikant en bevoegde instantie van de lidstaat waar de gebruiker of patiënt woonachtig is



 SIGVARIS S.A., ul. Mazowiecka 11 lok. 49, 00-052 Warszawa, Poland

 **CH REP** SIGVARIS AG, Gröblistrasse 8, CH-9014 St. Gallen/Switzerland

# PT

## Instruções de uso

MOBILIS **GENUACTIVE PAD** Banda de joelho

### Destinação de uso:

Dispositivo médico para prestar suporte em caso de doenças agudas e/ou crônicas.

### Público alvo:

O produto destina-se a pessoas que apresentem sintomas nas situações descritas a seguir.

### Indicações:

Artrite e artrose; derrame e inchaço nas articulações, inflamações crônicas, fibromialgia; pós-operatório, pós-traumático; dor na rótula do joelho (chondropathia patellae).

### Contraindicações:

Doenças, assaduras e feridas da pele onde o produto será usado, principalmente em caso de inflamação aguda; feridas abertas e com secreção, cicatrizes protuberantes com inchaço, vermelhidão e quentes acima do normal; fluxo linfático prejudicado, incluindo inchaço dos tecidos moles de origem incerta em situação distal ao local do produto; condições pós-traumáticas ou pós-operatórias que requeiram imobilização total.

### Modo de guardar:

Manter o produto na embalagem original, em temperatura ambiente, em local seco e com pouca luz. Proteger de fontes de calor direto (por exemplo, aparelhos e aquecimento, luz solar) e da umidade.

### Precauções:

- O produto só deve ser utilizado em pele intacta. Não use diretamente em pele com feridas, pele danificada ou alterada devido a doenças.
- Em caso de aparecimento de dor persistente, ou sua piora, reações alérgicas, irritação da pele ou qualquer outro efeito colateral decorrente do uso do produto, deve-se interromper o uso e consultar o médico.
- A utilização adequada do produto pode exigir aconselhamento de pessoal médico especializado.
- A escolha do tamanho adequado é condição para o correto funcionamento do produto.
- A utilização do produto deve ser precedida de uma verificação dos sinais de desgaste ou desuso. Somente um produto intacto garante um funcionamento ideal.
- Não se deve utilizar o produto continuamente durante 24 horas, a menos que o seu médico recomende o contrário.
- A utilização de pomadas, óleos, cremes e substâncias similares pode ter um impacto negativo nas propriedades do produto, reduzir a sua durabilidade e diminuir a sua eficácia.

### Informações sobre a preparação do produto para a sua utilização:

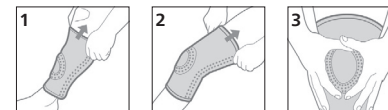
Recomenda-se lavar o produto antes do primeiro uso.

### Manutenção:

Lavar no saquinho próprio para lavagem. 

**Escolha do tamanho certo:** a tabela de tamanhos está disponível na embalagem.

### Maneira de colocar:



Qualquer incidente grave envolvendo o produto deve ser comunicado ao fabricante e às autoridades competentes do Estado-Membro em que o usuário ou o paciente tenha seu local de residência.



 SIGVARIS S.A., ul. Mazowiecka 11 lok. 49, 00-052 Warszawa, Poland

 **CH REP** SIGVARIS AG, Gröblistrasse 8, CH-9014 St. Gallen/Switzerland

## FI Käyttöohje

MOBILIS **GENUACTIVE** PAD Polvituki

**Käyttötarkoitus:**

Lääkinnällinen tuote akuuttien ja/tai kroonisten vaivojen hoitoon.

**Kohderyhmä:**

Tuote on tarkoitettu henkilöille, joilla on käyttöaiheissa kuvattuja oireita.

**Käyttöaiheet:**

Niveltulehdus ja nivelkuluma, niveleffusio ja turvotus; krooniset ärsytystilat, tendomyopatia, leikkauksen jälkeen, vamman jälkeen, kipu polvilumpion alueella (chondropathia patellae).

**Kontraindikaatiot:**

Ihon sairaudet, ihottumat ja haavat tuotteen käyttöpaikoissa, erityisesti akuutin tulehduksen yhteydessä, aivoimet ja vuotavat haavat, kohonneet arvet, joihin liittyy turvotusta, punoitusta ja liiallista kuumenemistä, heikentynyt immunesteen poistuminen, mukaan lukien epävarmaa alkuperää oleva pehmytkudosturvotus tuotteen asettamiskohdasta etäällä olevassa paikassa, vamman jälkeiset tai leikkauksen jälkeiset tilat, jotka vaativat täydellistä liikkumattomuutta.

**Säilytys:**

Säilytä tuote alkuperäispakkauksessa huonelämpötilassa kuivassa ja pimeässä paikassa. Suojaa suoralta lämmöltä (esim. lämmitykseltä ja auringonvaloilta) ja kosteudelta.

**Varotoimet:**

- Tuotetta saa käyttää vain ehjälle iholle. Älä käytä suoraan haavojen päälle, vaurioituneelle tai sairaalle iholle.
- Jos sinulla on jatkuvaa tai voimistuvaa kipua, allergista reaktiota, ihoärsytystä tai muita tuotteen käyttöön liittyviä haitallisia vaikutuksia, lopeta käyttö ja ota yhteyttä lääkäriin.
- Tuotteen asianmukainen käyttö saattaa edellyttää erikoislääkintähenkilöstön neuvoja.
- Sopivan koon valinta on edellytys tuotteen moitteettomalle toiminnalle.
- Ennen tuotteen jokaista käyttöä pitää tarkistaa, onko tuotteessa kulumisen tai ikääntymisen merkkejä. Vain vaurioitumaton tuote takaa optimaalisen toiminnan.
- Älä käytä tuotetta yhtäjaksoisesti 24 tunnin ajan, ellei lääkäri toisin määrää.
- Salvojen, öljyjen, voiteiden ja vastaavien aineiden käyttö voi vaikuttaa kielteisesti tuotteen ominaisuuksiin, heikentää sen kestävyyttä ja tehokkuutta.

**Tiedot tuotteen alkuvalmistelusta:**

On suositeltavaa pestä tuote ennen ensimmäistä käyttöä.

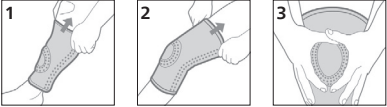
**Kunnossapito:**

Pese tuote pesupussissa.



**Tuotteen koon valinta:** Kokotaulukko on pakkauksessa.



**Asettamistapa:**



**Kaikista tuotteeseen liittyvistä vakavista vaaratilanteista on ilmoitettava valmistajalle ja sen jäsenvaltion toimivaltaiselle viranomaiselle, jossa käyttäjä tai potilas asuu.**



 SIGVARIS S.A., ul. Mazowiecka 11 lok. 49, 00-052 Warszawa, Poland

  SIGVARIS AG, Gröblistrasse 8, CH-9014 St. Gallen/Switzerland

## JP 使用説明書

MOBILIS **GENUACTIVE** PAD 膝サポート

**使用目的:**

急性および/または慢性疾患をサポートする医療機器。

**対象:**

本品は、「適応症状」に記載された症状が現れた人を対象としています。

**適応症状:**

関節炎および関節症;関節の滲出液と腫れ;慢性炎症、線維筋痛症；術後、心的外傷；膝蓋骨領域の痛み(軟骨膝蓋骨)。

**使用してはいけない場合:**

製品の適用部位の皮膚の病気、発疹、傷、特に急性炎症、滲出傷。腫れ、発赤、過度の熱を伴う隆起した傷跡。製品適用部位から遠位の場所における原因不明の軟部組織の腫れを含む、リンパ流出障害。完全な固定が必要な外傷後または手術後の状態。

**保管方法:**

乾燥した日陰の場所で、元の包装袋に入れて室温で保管してください。直射熱（暖房、日光など）や湿気から保護してください。


**注意事項:**

- 製品は傷のない皮膚のみ使用してください。傷、損傷または疾患のある皮膚には直接使用しないでください。
- 本製品の使用により、痛みが持続または悪化した場合、アレルギー反応、皮膚刺激感、その他の副作用が出た場合は、使用を中止し、医者の診断を受けてください。
- 本製品を適切に使用するには、専門の医療スタッフのアドバイスが必要な場合があります。
- 製品が適切に機能するためには、適切なサイズを選んでください。
- 製品を使用する際に、摩擦や劣化の兆候がないか調べてください。損傷のない製品のみが最高の性能を保証します。
- 医師の指示がない限り、製品を24時間継続して使用しないでください。
- 軟膏、オイル、クリーム、および同様の製品の使用は、装置の特性に悪影響を及ぼし、製品の耐久性およびその効果が低下する場合があります。

**製品の使用にあたっての準備について:**

最初に使用する時は、製品を洗うことをお勧めします。

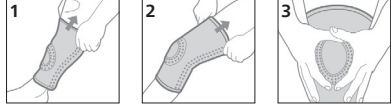
**保管方法:**

サイズ表はパッケージに記載されています。 

**製品のフィット感について:**

サイズ表はパッケージに記載されています。



**装着方法:**



**機器に関連する重大な事故が発生した場合は、製造元およびユーザーまたは患者が居住する加盟国の管轄当局に報告しなければなりません。**



 SIGVARIS S.A., ul. Mazowiecka 11 lok. 49, 00-052 Warszawa, Poland

  SIGVARIS AG, Gröblistrasse 8, CH-9014 St. Gallen/Switzerland

## KR 사용 설명서

MOBILIS **GENUACTIVE** PAD 무릎 고정대

**사용 목적:**

급성 및/또는 만성 증상 발생 시 치료를 위한 의료기기

**대상 그룹:**

이 제품은 적응증에 설명된 증상을 보이는 사람들을 위해 설계된 장치입니다.

**적응증:**

통풍 및 관절염; 관절 삼출 및 부종; 만성 염증, 섬유근육통; 수술 후, 외상 후; 슬개골 주위의 통증(슬개골연골연화증).

**사용 금지:**

제품 적용 부위의 질병, 발진 및 상처, 특히 급성 염증; 열려 있고 삼출되는 상처; 부종, 발적 및 과도한 발열로 인해 커진 흉터; 원위부 기원이 불분명한 연조직의 부종을 포함한 림프 유출 장애; 완전한 고정이나 필요한 외상 후 또는 수술 후 상태.

**보관 방법:**

제품을 본 포장에 담아 실온에서 건조하고 그늘진 곳에 보관하십시오. 직접적인 열(예: 난방, 햇빛) 및 습기로부터 보호하십시오.

**주의 사항:**

- 본 제품은 손상되지 않은 피부에만 사용해야 합니다. 상처, 손상된 피부, 질병이 있는 피부에는 직접으로 사용하지 마세요.
- 제품 사용과 관련하여 통증, 알레르기 반응, 피부 자극 또는 기타 부작용이 지속되거나 악화되는 경우에는 사용을 중지하고 의사와 상의하십시오.
- 제품을 올바르게 사용하기 위해 전문 의료인의 조언이 필요할 수 있습니다.
- 알맞은 규격을 선택하는 것은 본 제품의 중요한 사용 조건입니다.
- 제품을 사용하기 전에 마모나 품질 저하의 징후가 있는지 확인해야 합니다. 손상되지 않은 제품만이 최적의 작동을 보장합니다.
- 의사가 별도로 권고하지 않는 한 24시간 동안 제품을 지속적으로 사용하지 마십시오.
- 연고, 오일, 크림 및 이와 유사한 물질을 사용하면 제품 특성에 부정적인 영향을 미치고 내구성과 효과가 저하될 수 있습니다.

**제품의 초기 준비에 대한 정보:**

처음 사용하기 전에 제품을 세탁하는 것이 좋습니다.

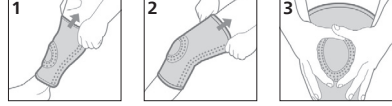
**유지 관리:**

세탁망에 넣어 세탁 하십시오. 

**제품 규격:**

규격표는 포장에 표기되어 있습니다.



**착용 방법:**



**장치와 관련된 모든 심각한 사고는 제조업체와 사용자 또는 환자가 거주하는 회원국의 관할 당국에 보고되어야 합니다.**



 SIGVARIS S.A., ul. Mazowiecka 11 lok. 49, 00-052 Warszawa, Poland

  SIGVARIS AG, Gröblistrasse 8, CH-9014 St. Gallen/Switzerland

**用途:**

本产品为急性或慢性疾病的医疗辅助用品。

**适用人群:**

本产品适用于出现符合适应症栏位描述症象者。

**适应症:**

关节炎和关节病；关节积液，关节肿胀；慢性发炎；纤维肌痛；手术后和创伤后；髌骨附近疼痛（髌骨软骨软化症）。

**禁忌症:**

身体接触产品处有皮肤疾病、疼痛、皮肤损伤的，特别是急性发炎的；开放性伤口和渗血的伤处；伤痕肿胀、发红、发热；淋巴引流紊乱——包括离皮肤接触产品处较远部位有任何原因不明的软组织肿胀的；创伤后或手术后需要完全固定身体部位的。

**存放与保养:**

将产品放置于原包装中，存放于室温下干燥、阴凉处。避免直接受热（例如暖气、太阳直晒）和受潮。


**注意事项:**

- 本产品仅限用于未受损皮肤。勿直接接触伤口、受损皮肤或受疾病影响的皮肤。
- 如因使用产品而有疼痛持续或加剧的现象，出现过敏反应，皮肤不适或其他不良反应的，应停止使用产品并向医师咨询。
- 为正确使用产品，您可能需要医疗专业人士的建议。
- 选择合适的尺寸以达到产品的最佳功效。
- 每次使用产品前应检查是否有自然磨损损坏的迹象。本产品只有在完好无损的情况下才能保证最佳效果。
- 除非医师指示，本产品不应一日24小时连续使用。
- 使用软膏、油、乳霜和类似物质可能对产品的功能产生负面影响，降低其耐用性和使用效果。

**首次使用须知:**

建议于首次使用前清洗产品。

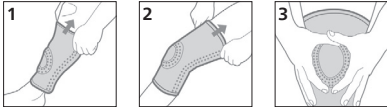
**洗涤与保养:**

放在洗衣袋中清洗。 

**尺寸选择:**

见产品包装上尺寸表。

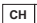

**穿戴说明:**



任何与产品相关的严重事件均应通报制造商和使用者或患者居住地之主管机关。



 SIGVARIS S.A., ul. Mazowiecka 11 lok. 49, 00-052 Warszawa, Poland

  SIGVARIS AG, Gröblistrasse 8, CH-9014 St. Gallen/Switzerland

**تعليمات الاستخدام:**

مُنْتَج طبي يهدف إلى تخفيف الألم القوي و/أو المزمّن.

**الجماعة المقصودة:**

المُنْتَج مُخصّص لمن يعاني من أعراض مُوضّحة في دواعي الاستعمال.

**دواعي الاستعمال:**

التهابات مفصل الركبة؛ انصباب وتورم المفصل، حالات الالتهاب المزمن، والفيبروميالجيا؛ بعد العمليات الجراحية والصدّامات، الألم حول الرضفة (الاعتلال الغضروفي الرضفي).

**الموانع:**

أمراض، فروج وجروح جلدية في مكان استخدام المُنْتَج، سيما في حالات الالتهابات الحادة؛ جروح مفتوحة ورطبة؛ ندوب ناتئة مع تورّم، احمرار وحرارة عالية؛ ضعف تدفق اليمفا بما في ذلك تورّم مجهول المصدر للأنسجة الرخوة في مكان استخدام المُنْتَج؛ حالات تتطلب الربط التام والتثبيت بعد الإصابات أو العمليات الجراحية.

**الحفظ:**

يُحفظ المُنْتَج في مغلّفه الأصلي في مكان جاف ومُظلّل. يُحصى من مصادر التدفئة المباشرة (التسخين، أشعة الشمس) ومن الرطوبة.

**تدابير:**

- يُستخدّم المُنْتَج فقط على الجلد السليم. لا يوضع على الجروح مباشرة أو على الجلد المصاب أو متغير المظهر بسبب مرض.
- في حال استمرار أو اشتداد الأعراض المؤلمة، ظهور مؤشرات الحساسية،
- التهابات جلدية أو أي آثار جانبية أخرى ناتجة عن استخدام المُنْتَج، يجب التوقف عن استخدامه واستشارة طبيب.
- الاستخدام الصحيح للمُنْتَج ربما يتطلب استشارات طاقم طبي متخصص.
- التأثير الإيجابي المرتقب للمُنْتَج مشروط باستخدام حجمه المناسب.
- يسبق استخدام المُنْتَج التأكّد من تاريخ صلاحيته وظهور علامات التآكل من عدّمها – فقط المُنْتَج السليم يضمن نتائج مرتقّبة.
- يُستحسن ألا يُستخدّم المنتج لمدة ٢٤ ساعة بلا انقطاع، ما لم ينصح الطبيب بذلك.
- استخدام المراهم والزيوت والكريمات والمواد المشابهة قد يكون له تأثير سلبي على خصائص المُنْتَج، يُضعف حيويته ومفعوله.

**معلومات عن التحضير الأولي للمُنْتَج:**

يوصى بغسل المُنْتَج قبل الاستخدام الأول.

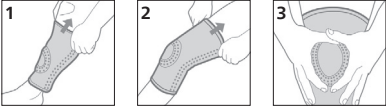
**الصيانة:**

يُغسل في كيس الغسيل. 

**ملاءمة المُنْتَج:**

جدول المقاييس متاح على العبوة.



**طريقة التثبيت:**



يجب الإبلاغ عن أي حادث خطير يتعلق بالمُنْتَج إلى الشركة المصنّعة والجهة المعنية في الدولة العضو التي يقيم فيها المُستخدّم أوالمريض .



 SIGVARIS S.A., ul. Mazowiecka 11 lok. 49, 00-052 Warszawa, Poland

  SIGVARIS AG, Gröblistrasse 8, CH-9014 St. Gallen/Switzerland